

АНАЛИЗ РЕЗУЛЬТАТОВ
Краевой диагностической работы по русскому языку
9 класс (06 февраля 2019 год)

06 февраля 2019 года обучающиеся 9-х классах школ Брюховецкого района писали КДР по русскому языку. Она представляла выполнение тестового задания на основе прочитанного текста.

Цель работы: диагностика уровня знаний обучающихся на данном этапе обучения для планирования процесса подготовки к итоговой аттестации в форме ОГЭ.

В шестнадцати школах района обучается 546 учащихся 9-х классов. Диагностическую работу выполняли 491 обучающийся, что составляет 89,9 % от всех учащихся 9-х классов Брюховецкого района.

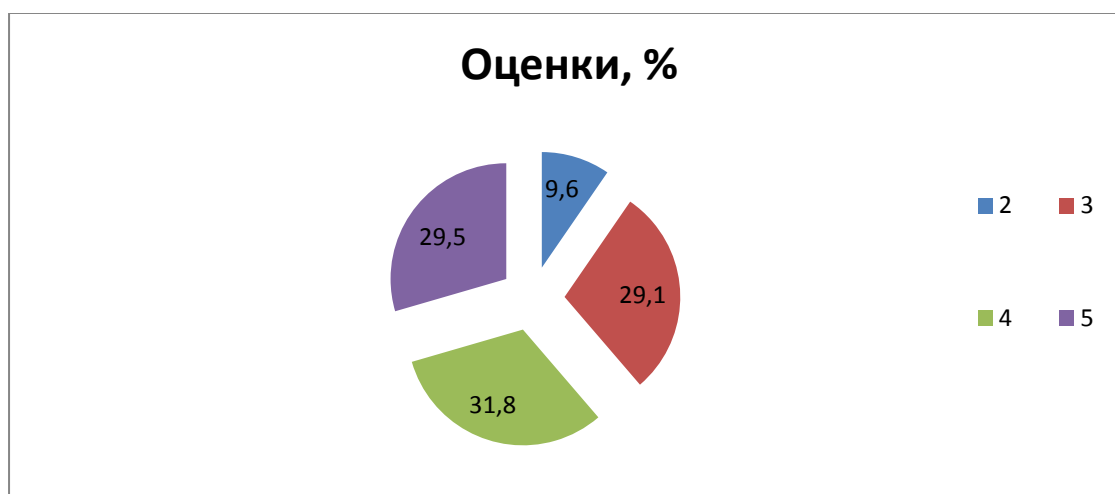
В таблице 1 и на диаграмме 1 представлены количество оценок, средние проценты полученных оценок по итогам работы.

Таблица 1.

	Количество писавших работу	Количество полученных оценок			
		«2»	«3»	«4»	«5»
Брюховецкий район	491	47	143	156	145

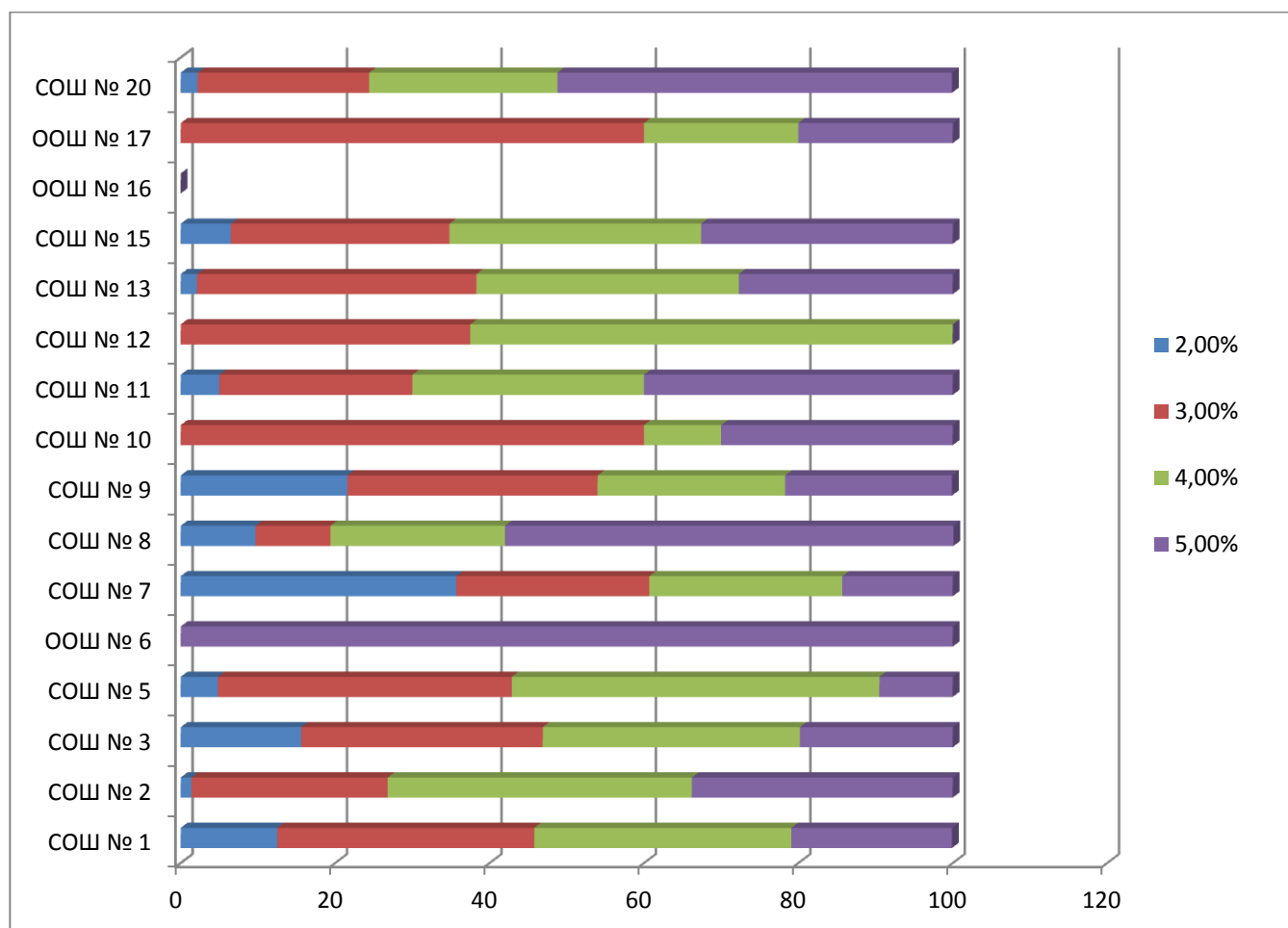
	Количество писавших работу	Проценты полученных оценок			
		«2»	«3»	«4»	«5»
Брюховецкий район	89,9 %	9,6	29,1	31,8	29,1

Диаграмма 1.



По всем общеобразовательным учреждениям Брюховецкого района, где девятиклассники выполняли КДР, процентное распределение оценок приведено в диаграмме 2.

Диаграмма 2.



Разброс неудовлетворительных оценок по учреждениям района колеблется от 0 % (СОШ 10,12,ООШ 17,6) до 21,6 % (СОШ № 8), 35,7% (СОШ № 7)

Работа представляла собой 13 тестовых заданий по прочитанному тексту и оценивалась по следующим критериям:

Задание 2 – ответ на вопрос, связанный с пониманием текста

Задание 3 – умение определять средства выразительности речи

Задание 4 – правописание приставок

Задание 5 – правописание суффиксов Н и НН в различных частях речи

Задание 6 - подбор стилистически нейтрального синонима к слову

Задание 7 – подбор синонимичных словосочетаний с различными видами подчинительной связи.

Задание 8 – выделение грамматической основы предложения

Задание 9 – определение предложений с различными видами обособлений

Задание 10 – обособление вводных слов и конструкций

Задание 11 – определение количества грамматических основ в предложении

Задание 12 – умение определять границы предложений, связанных союзной и бессоюзной связью

Задание 13 – умение находить в тексте предложение с различными видами подчинения придаточных предложений в составе сложного

Задание 14 – умение находить в тексте предложение с различными видами связи.

В Таблице 2 представлены процентные результаты выполнения и оценивания каждого из 13 критериев данной диагностической работы исходя из количества писавших КДР в муниципалитете и в каждой школе в отдельности

Таблица 2.

№ школы/ задание	Кол-во писавших работу	2	3	4	5	6	7	8	9	10	11	12	13	14
Всего по муниципалитету	491	88,4	88,8	89,0	91,0	82,9	89,8	88,4	80,0	82,9	73,7	71,5	68,2	64,2
СОШ №1	24	87,5	87,5	79,1	75,0	79,1	66,6	75,0	70,8	87,5	62,5	66,6	70,8	79,1
СОШ № 2	71	92,9	90,1	91,5	91,5	88,7	95,7	92,9	91,5	88,7	81,6	91,5	74,6	70,4
СОШ № 3	96	81,2	86,4	82,2	90,6	81,2	94,7	94,7	70,8	94,7	69,7	60,4	64,5	57,2
СОШ № 5	21	90,4	80,9	95,2	95,2	66,6	90,4	85,7	80,9	80,9	85,7	61,9	89,0	52,3
ООШ № 6	2	100	100	100	100	100	100	100	100	100	100	100	100	100
СОШ № 7	28	75,0	67,8	78,5	85,7	78,5	75,0	89,2	50,0	50,0	42,8	28,5	60,7	53,5
СОШ № 8	31	100	100	96,7	96,7	90,3	90,3	93,5	83,8	77,4	77,4	80,6	74,1	80,6
СОШ № 9	37	75,6	81,0	89,1	86,4	75,6	97,2	72,9	70,2	62,1	62,1	64,8	64,8	59,4
СОШ № 10	10	80,0	80,0	80,0	90,0	70,0	100	100	70,0	80,0	50,0	70,0	70,0	80,0
СОШ № 11	20	95,0	95,0	90,0	85,0	95,0	95,0	85,0	90,0	85,0	75,0	90,0	65,0	60,0
СОШ № 12	8	87,5	87,5	62,5	100	75,0	100	100	62,5	87,5	62,5	75,0	87,5	62,5
СОШ № 13	47	97,8	95,7	93,6	95,7	76,5	91,4	91,4	87,2	87,2	87,2	72,3	59,5	59,5
СОШ № 15	46	86,9	89,1	93,4	91,3	91,3	93,4	86,9	91,3	89,1	78,2	76,0	60,8	60,8
ООШ № 17	5	60,0	100	100	100	60,0	100	100	60,0	100	80,0	100	60,0	60,0
СОШ № 20	45	97,7	97,7	97,7	97,7	88,8	93,3	100	93,3	95,5	82,2	77,7	71,1	71,1

Можно заметить, что традиционно высокий процент выполнения обучающимися задания 2, связанного с пониманием текста. Почти во всех учреждениях процент выполнения этого задания от 96% до 100%. **Кроме СОШ №№ 17,7,9 где процент выполнения данного задания от 60% до 75%, что ниже средне районного(88,4%)**

При выполнении задания 3 (средства выразительности речи) высокий процент во всех учреждениях района (от 80% до 100%) **Самый низкий показатель у обучающихся СОШ % 7 (67,8 %)**

Задания 4,5, связанные с разделами «Морфология» и «Орфография» тоже выполнены на высоком уровне учащимися большинства школ. **Западает данный показатель в СОШ № 12 (62,5 за задание №4), СОШ № 1 (75% за задание № 5)**

Стабильные показатели при выполнении заданий № 6, № 7. **Сложность в подборе синонимов испытывают учащиеся, ООШ № 17 (60%), СОШ № 5 (66,6%), СОШ № 9,12 (75%), в работе со словосочетаниями – учащиеся СОШ № 1,7(66-75%).**

Анализ результатов выполнения заданий № 8-13, связанных с разделом «Синтаксис», показал, что показатели плавно снижаются, начиная с задания № 9 (средний показатель 80%), и задание № 13 успешно выполнили в среднем только 64% обучающихся района.

Выше районных показатели по данным критериям в СОШ №№ 2,20,6,8,11.

Критические значения (от 65% и ниже) в СОШ №№ 1,3,5,7,9,11,12,13,17.

Причиной западания показателей правильного выполнения заданий, связанных с синтаксисом и пунктуацией сложных предложений, сложных синтаксических конструкций, может служить то, что данный раздел программы на момент написания КДР еще не полностью изучен.

Из всего вышеизложенного – рекомендации учителям-предметникам:

- спланировать внеурочные занятия по подготовке к ОГЭ таким образом, чтобы изучение основных тем синтаксиса сложного предложения велось с опережением;

- выделить «проблемные» темы в каждом конкретном классе и работать над ликвидацией пробелов в знаниях и умениях учащихся по этим темам;

- выделить «проблемные» темы у каждого слабого учащегося в классе и работать над ликвидацией пробелов в знаниях и умениях конкретного учащегося;

- учителям СОШ № 12, № 1 усилить работу по повторению и закреплению знаний по Орфографии и Морфологии у обучающихся;

- учителям СОШ № 1,3,5,7,9,11,12,13,17 активизировать работу с обучающимися по закреплению синтаксических и пунктуационных навыков;

- всем учителям на уроках русского языка, литературы, факультативных занятиях, кружках и элективных курсах продолжить работу

с текстом, его комплексным анализом; особое внимание обратить на вопросы, связанные с пониманием текста, лексическими и синтаксическими особенностями.

- учесть результаты КДР для получения наиболее объективной оценки знаний обучающихся;

- скорректировать планы подготовки к ОГЭ и устранения выявленных пробелов обучающихся;

- рекомендовать обучающимся посещать межшкольные факультативные занятия по русскому языку.

Тьютор ОГЭ по русскому языку

И.Н.Сиволап