

**АНАЛИЗ РЕЗУЛЬТАТОВ**  
**Краевой диагностической работы по русскому языку**  
**9 класс (14 декабря 2018 год)**

14 декабря 2018 года обучающиеся 9-х классах школ Брюховецкого района писали КДР по русскому языку. Она представляла собой написание сжатого изложения по прослушанному аудио-тексту.

Цель работы: диагностика уровня знаний обучающихся на данном этапе обучения для планирования процесса подготовки к итоговой аттестации в форме ОГЭ.

В шестнадцати школах района обучается 561 учащийся 9-х классов. Диагностическую работу выполняли 517 обучающихся, что составляет 85 % от всех учащихся 9-х классов Брюховецкого района.

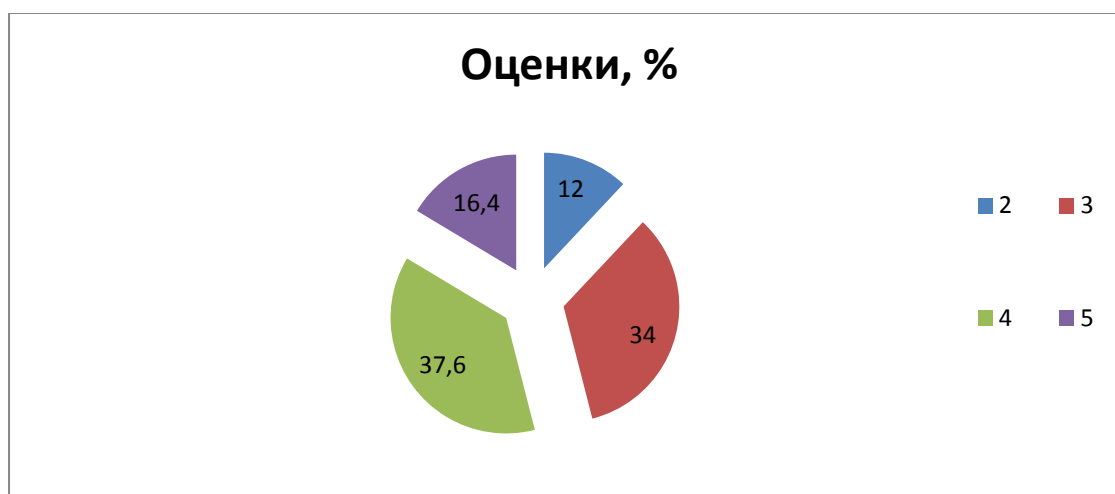
В таблице 1 и на диаграмме 1 представлены количество оценок, средние проценты полученных оценок по итогам работы.

*Таблица 1.*

	Количество писавших работу	Количество полученных оценок			
		«2»	«3»	«4»	«5»
Брюховецкий район	517	62	176	194	85

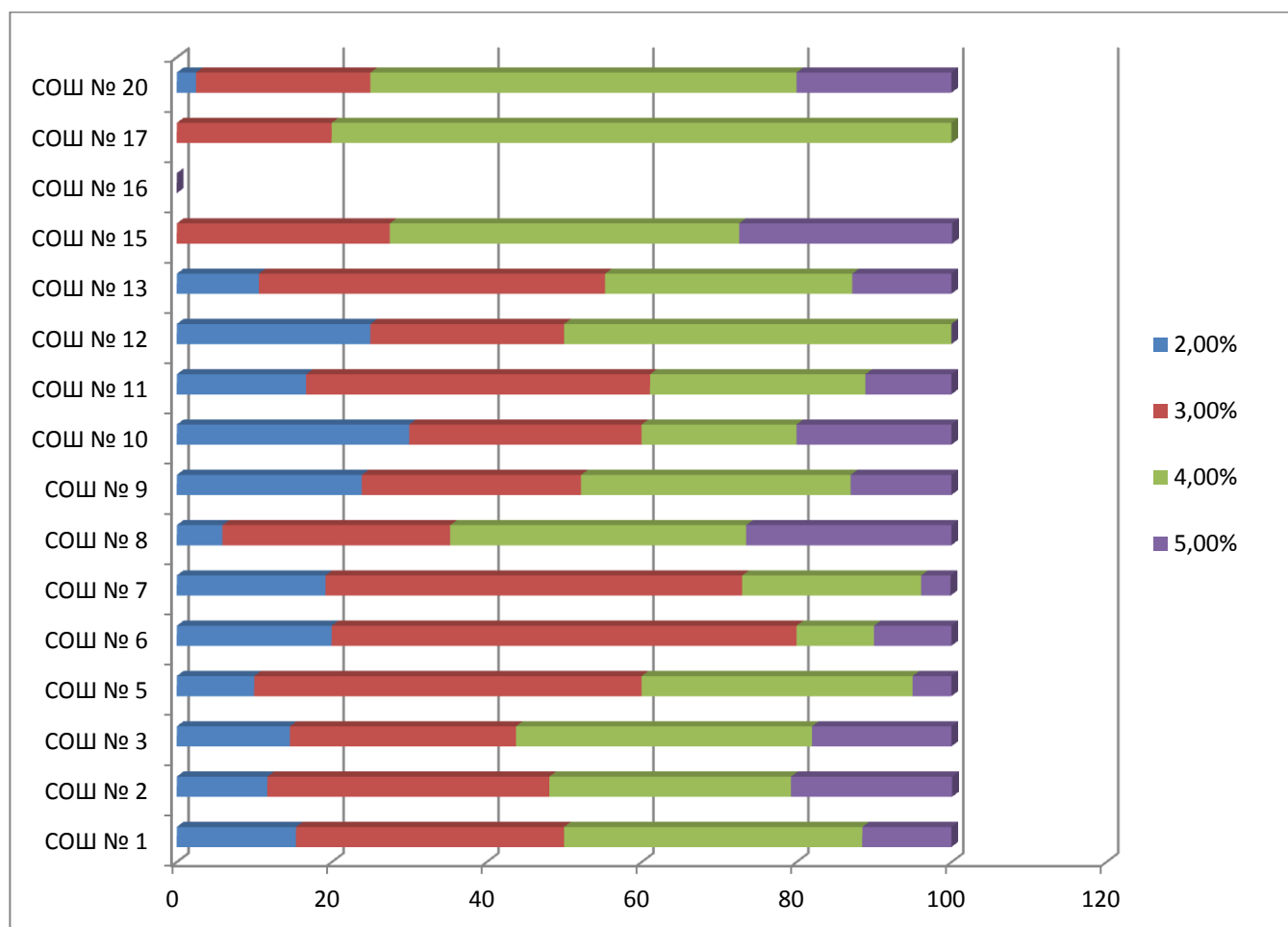
	Количество писавших работу	Проценты полученных оценок			
		«2»	«3»	«4»	«5»
Брюховецкий район	92,1%	12,0	34,0	37,6	16,4

*Диаграмма 1.*



По всем общеобразовательным учреждениям Брюховецкого района, где девятиклассники выполняли КДР, процентное распределение оценок приведено в диаграмме 2.

Диаграмма 2.



Разброс неудовлетворительных оценок по учреждениям района колеблется от 0 % (СОШ 15,17) до 23,9 % (СОШ № 9), 30% (СОШ № 10)

Работа представляла собой сжатое изложение по прослушанному тексту и оценивалась по следующим критериям:

ИК1 – содержание изложения;

ИК2 – сжатие текста;

ИК3 – смысловая цельность текста, последовательность изложения;

ГК1 – орфографические нормы;

ГК2 – пунктуационные нормы;

ГК3 – грамматические нормы;

ГК4 – речевые нормы;

ФК1 – точность изложения текста, отсутствие фактических ошибок.

В Таблице 2 представлены процентные результаты выполнения и оценивания каждого из восьми критериев данной диагностической работы исходя из количества писавших КДР в муниципалитете и каждой школе в отдельности.

Таблица 2.

№ школы/ задание	Кол-во писавш их работу	ИК1, 1б.	ИК1, 2б.	ИК2, 1б.	ИК2, 2б.	ИК2, 3б.	ИК3, 1б.	ИК3, 2б.	ГК1	ГК2	ГК3	ГК4	ФК1
<b>Всего по муницип алитету</b>	<b>517</b>	<b>19,1</b>	<b>77,4</b>	<b>8,7</b>	<b>30,8</b>	<b>57,6</b>	<b>25,5</b>	<b>65,0</b>	<b>57,1</b>	<b>48,7</b>	<b>82,4</b>	<b>70,4</b>	<b>77,2</b>
СОШ №1	26	19,2	<b>76,9</b>	7,6	34,6	<b>50</b>	23	<b>69,2</b>	69,2	30,7	76,9	73,0	69,2
СОШ № 2	77	48,1	<b>77,9</b>	12,9	24,6	<b>59,7</b>	31,1	<b>63,6</b>	54,5	49,3	79,2	76,6	74,0
СОШ № 3	89	15,7	<b>83,1</b>	10,1	28,0	<b>59,5</b>	23,5	<b>66,2</b>	57,3	52,8	83,1	64,0	71,9
СОШ № 5	20	15,0	<b>75,0</b>	5,0	25,0	<b>60,0</b>	30,0	<b>60,0</b>	35,0	35,0	70,0	40,0	85,0
СОШ № 6	10	40,0	<b>60,0</b>	0	50,0	<b>40,0</b>	40,0	<b>50,0</b>	40,0	30,0	80,0	70,0	40,0
СОШ № 7	26	34,6	<b>57,6</b>	11,5	30,7	<b>53,8</b>	34,6	<b>34,6</b>	65,3	34,6	70,3	61,5	65,3
СОШ № 8	34	23,5	<b>76,4</b>	8,8	35,2	<b>55,8</b>	17,6	<b>79,4</b>	64,7	67,6	94,1	79,4	79,4
СОШ № 9	46	30,4	<b>65,2</b>	13,0	30,4	<b>52,1</b>	36,9	<b>54,3</b>	45,6	34,7	91,3	69,5	80,4
СОШ № 10	10	30,0	<b>50,0</b>	20,0	50,0	<b>30,0</b>	40,0	<b>60,0</b>	70,0	40,0	70,0	60,0	70,0
СОШ № 11	18	33,3	<b>61,1</b>	11,1	50,0	<b>33,3</b>	33,3	<b>66,6</b>	44,4	38,8	61,1	77,7	88,8
СОШ № 12	8	12,5	<b>75,0</b>	25,0	37,5	<b>25,5</b>	12,5	<b>75,0</b>	75,0	37,5	62,5	62,5	37,5
СОШ № 13	47	23,4	<b>74,4</b>	6,3	48,9	<b>42,5</b>	19,1	<b>59,5</b>	44,6	48,9	82,9	78,7	74,4
СОШ № 15	51	5,8	<b>94,1</b>	0	15,6	<b>84,3</b>	13,7	<b>84,3</b>	64,7	54,9	88,2	78,4	90,1
СОШ № 17	15	6,6	<b>26,6</b>	0	0	<b>33,3</b>	13,3	<b>20</b>	26,6	26,6	33,3	0	33,3
СОШ № 20	40	5,0	<b>92,5</b>	5,0	32,5	<b>60,0</b>	20,0	<b>70,0</b>	65,0	60,0	85,0	92,5	82,5

Можно заметить, что традиционно высокий процент выполнения обучающимися заданий ГК3 (грамматические нормы), ГК4 (речевые нормы), ФК1 (отсутствие фактических ошибок). Почти во всех учреждениях процент выполнения этих заданий от 60% до 92% (В прошлом году до 100%). Кроме СОШ № 17, где процент выполнения данных заданий от 0% до 33,3.

Задания ГК1 (орфографические нормы) менее 50% выполнено обучающимися следующих учреждений: СОШ № 5, 11, 13, 17. Самый низкий процент выполнения задания 35,0% в СОШ № 5; 26,6% в СОШ № 17.

## **Самый высокий процент более 70% - в СОШ № 10, СОШ № 12.**

Процент выполнения задание ГК2 (пунктуационные нормы) традиционно гораздо ниже почти во всех учреждениях. **Самый низкий 26,6% - в СОШ № 17,**

**от 30% до 40%** - в СОШ № 1, СОШ № 5, СОШ № 6, СОШ № 7, СОШ № 9, СОШ № 10, СОШ № 11, СОШ № 12

**от 40% до 50%** - в СОШ № 2, СОШ № 13,

**От 50% до 60%** - в СОШ № 3, СОШ № 15, СОШ № 20.

### **Самый высокий процент 67,6 в СОШ №8**

Что касается диагностики применения знаний и умений обучающихся по работе с содержанием текста, его сжатием, речевой грамотностью, наблюдается следующее:

- процент выполнения задания ИК 1 (от 70% до 80%), проверяющего умение правильно передать содержание прослушанного текста, у обучающихся СОШ № 1,2,5,8,12,13;

- от 80% до 94% у обучающихся СОШ № 3,15, 20;

**- 100% - нет**

За задание ИК 2, проверяющее умение сжать исходный текст, максимальный балл более 50% обучающихся получили в СОШ № 1,2,3, 5, 7,8, 9,15, 20.

### **Ниже 50% - СОШ № 6,10,11,12,13,17.**

В выполнении задания ИК3, проверяющего речевую и смысловую связность и последовательность изложения, от 50% до 84% максимального балла у обучающихся СОШ №1, 2,3,5,6,8,9,10,11,12,13,15,20.

Ниже 50% в СОШ № 7,17.

Из всего вышеизложенного – рекомендации учителям-предметникам:

- выделить «проблемные» темы в каждом конкретном классе и работать над ликвидацией пробелов в знаниях и умениях учащихся по этим темам;

- выделить «проблемные» темы у каждого слабого учащегося в классе и работать над ликвидацией пробелов в знаниях и умениях конкретного учащегося;

- учителям СОШ № 5,11,13,17 усилить работу по повторению и закреплению орфографических навыков обучающихся;

- учителям СОШ № 1, 5, 6, 7, 9, 10, 11,12, 17, улучшить работу с обучающимися по закреплению пунктуационных навыков;

- всем учителям на уроках русского языка, литературы, факультативных занятиях, кружках и элективных курсах продолжить работу с текстом, его комплексным анализом; особое внимание обратить на умение обучающихся сжимать исходный текст.

- учесть результаты КДР для получения наиболее объективной оценки знаний обучающихся;

- скорректировать планы подготовки к ОГЭ и устранения выявленных пробелов обучающихся;
- рекомендовать обучающимся посещать межшкольные факультативные занятия по русскому языку.

Тьютор ОГЭ по русскому языку

И.Н.Сиволап