

АНАЛИЗ РЕЗУЛЬТАТОВ Краевой диагностической работы по русскому языку 8 класс (19 декабря 2018 год)

19 декабря 2018 года обучающиеся 8-х классов школ Брюховецкого района писали КДР по русскому языку.

Цель работы – подготовка учащихся к ОГЭ: освоение содержания и техники выполнения заданий с кратким ответом. Коды контролируемых элементов знаний и проверяемых умений соответствуют кодам, опубликованным в демоверсии ОГЭ-2019 по русскому языку на сайте www.fipi.ru.

Краевая диагностическая работа по русскому языку выполнялась в форме **деформированного текста** и 7 заданий с кратким ответом.

В шестнадцати школах района обучается 562 учащихся 8-х классов. Диагностическую работу выполняли 527 обучающихся, что составляет 93,7 % от всех учащихся 8-х классов Брюховецкого района. Средний балл 6,27.

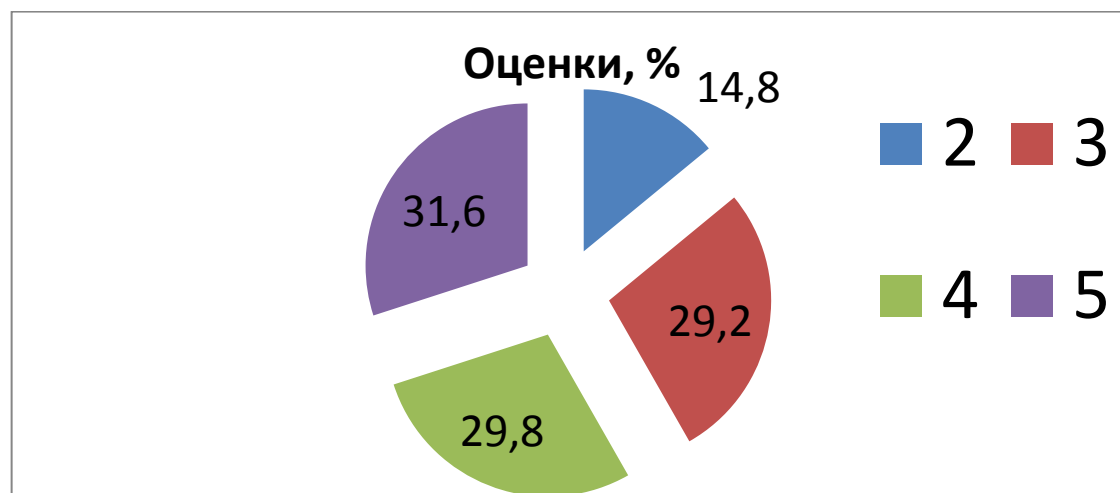
В таблице 1 и на диаграмме 1 представлены количество оценок, средние проценты полученных оценок по итогам работы.

Таблица 1.

	Количество писавших работу	Количество полученных оценок			
		«2»	«3»	«4»	«5»
Брюховецкий район	516	78	154	157	138

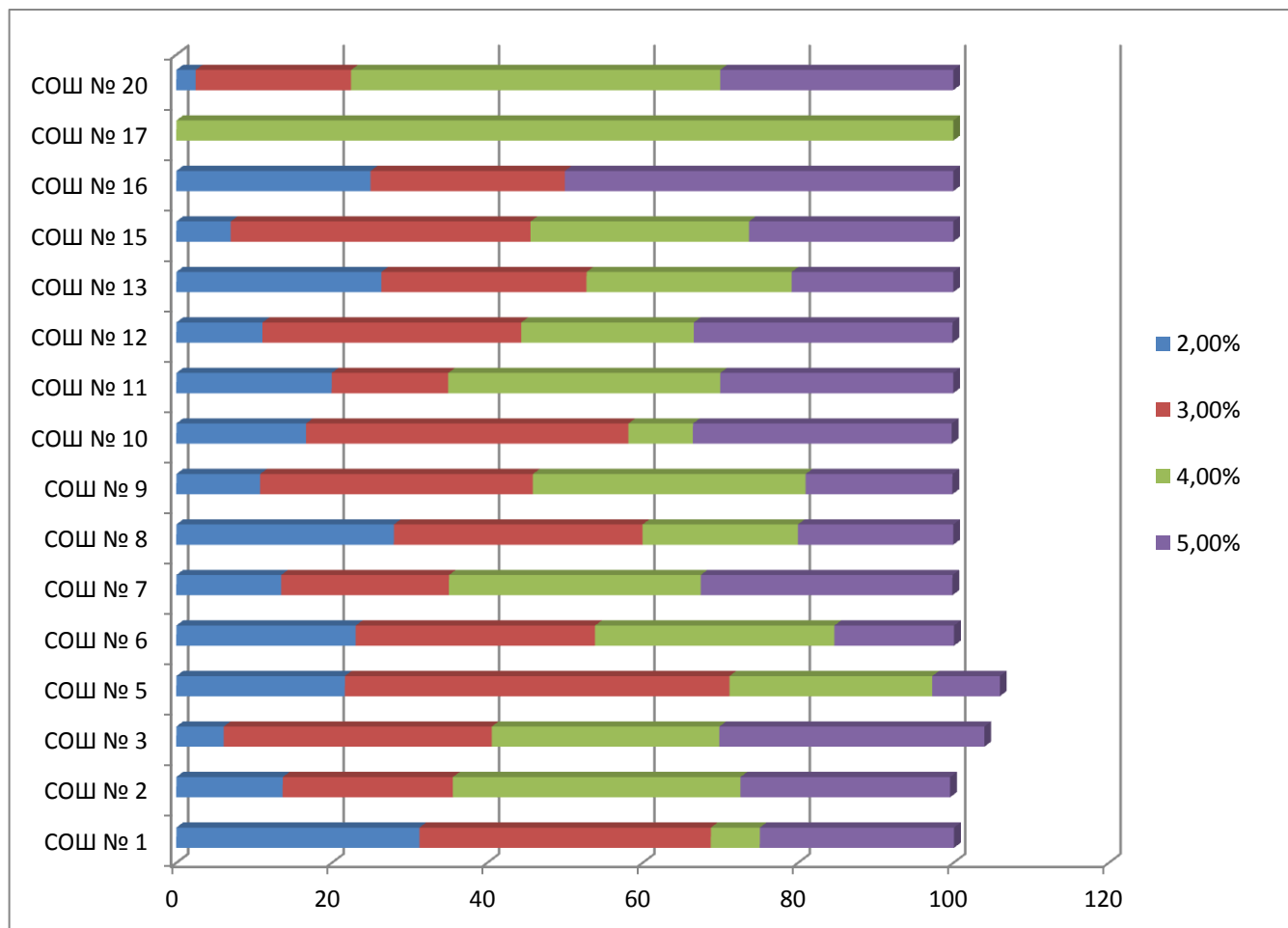
	Количество писавших работу	Проценты полученных оценок			
		«2»	«3»	«4»	«5»
Брюховецкий район	92,4%	14,8	29,2	29,8	26,2

Диаграмма 1.



По всем общеобразовательным учреждениям Брюховецкого района, где восьмиклассники выполняли КДР, процентное распределение оценок приведено в диаграмме 2.

Диаграмма 2.



Разброс неудовлетворительных оценок по учреждениям района колеблется от 0 % (СОШ 17) до 31,3% (СОШ № 1)

Работа представляла собой деформированный текст и 7 заданий с кратким ответом и оценивалась по следующим критериям:

- 1 – орфографические нормы и пунктуационные нормы;
- 2 – смысловый анализ текста;
- 3 – синонимия;
- 4 – правописание приставок;
- 5 - правописание гласных в корне слова;
- 6 – правописание суффиксов;
- 7 – анализ средств выразительности.

В Таблице 2 представлены процентные результаты выполнения и оценивания каждого из восьми критериев данной диагностической работы исходя из количества писавших КДР в муниципалитете и каждой школе в отдельности.

Таблица 2.

№ школы/ задание	Кол-во писавш их работу	Орф. 1б.	Пункт, 1б.	2. 1б.	3. 1б.	4, 1.	5. 1б.	6 1б.	7 1б
Всего по муницип алитету	527	58,8	76,9	90,5	82,7	77,2	82,2	77,8	76,9
СОШ №1	16	31,2	68,7	87,5	81,2	56,2	87,5	75	75
СОШ № 2	73	60,2	78	89	87,6	76,7	84,9	82,1	78
СОШ № 3	82	64,6	84,1	97,5	89	84,1	85,3	81,7	81,7
СОШ № 5	23	34,7	60,8	100	60,8	52,1	82,6	65,2	78,2
СОШ № 6	13	53,8	84,6	76,9	84,6	69,2	76,9	69,2	61,5
СОШ № 7	37	51,3	86,4	83,7	91,8	89,1	86,4	83,7	72,9
СОШ № 8	50	72	80	84	76	60	72	64	56
СОШ № 9	37	56,7	62,1	91,8	91,8	67,5	75,6	75,6	91,8
СОШ № 10	12	58,3	83,3	91,6	91,6	58,3	75	83,3	66,6
СОШ № 11	20	65	95	80	65	85	90	80	75
СОШ № 12	9	66,6	66,6	100	66,6	66,6	88,8	88,8	100
СОШ № 13	53	39,6	71,6	88,6	75,4	81,1	77,3	75,4	64,1
СОШ № 15	57	59,6	73,6	89,4	80,7	92,9	78,9	80,7	89,4
ООШ №16	4	50	50	100	75	75	100	75	75
СОШ № 17	1	0	100	100	100	100	100	100	100
СОШ № 20	40	85	75	97,5	87,5	85	90	80	82,5

Анализ выполнения заданий.

Самые низкие результаты по данной КДР были получены за практическую грамотность при выполнении первого задания. Орфографические и пунктуационные навыки проверялись на основе восстановления деформированного текста. Нужно отметить, что пунктуационные умения оказались на несколько более высоком уровне (76,9%), чем орфографические (58,8%). Первое задание было выполнено хуже, чем

остальные. Это значит, что практическая грамотность учащихся требуют внимания и постоянной тренировки. Как правило, тексты для отработки орфографии и пунктуации составляются так, чтобы их сложность повышалась по мере отработки более простых орфограмм и пунктограмм. Наибольшую трудность представляют для учащихся орфограммы на слитное, раздельное и дефисное написание частей речи, в том числе с НЕ, а также правописание Н и НН в различных частях речи. Для решения этой проблемы необходимо использовать деформированные тексты, подобранные и встроенные в систему обобщающего повторения в соотношении с текущим изучаемым материалом. **Задание 1(орфографические нормы) менее 50% выполнено обучающимися СОШ № 1, 5, 13, 17. Самый высокий процент СОШ №20 – 85 % и СОШ №8 - 72%. Самый низкий СОШ № 17 – 0%. Задание 1(пунктуационные нормы): почти во всех учреждениях от 50% до 100%. Самый низкий результат ООШ №16 – 50%, самый высокий СОШ №17 - 100%.**

Невысокий уровень выполнения указанных заданий говорит о недостаточной сформированности языковой компетентности учащихся в аспекте практической грамотности, поэтому необходимо усилить работу по пунктуации с использованием деформированных текстов. Также рекомендуем как можно чаще анализировать с учащимися комплекс изучаемых изобразительно-выразительных средств. Для этого необходимо использовать тексты разных стилей и жанров, интегрируя уроки русского языка и литературы.

Обращаем внимание на то, что данные задания, включённые в КДР-8, проверяют умения, необходимые учащимся для успешного прохождения итоговой аттестации в форматах ГИА-9 (ОГЭ) и ЕГЭ по русскому языку.

Процент выполнения других заданий следующий: смысловой анализ текста -90,5 %; синонимия -82,7 %; правописание приставок -82,2 %; правописание гласных в корне слова – 77,2 %; правописание суффиксов – 77,8%; анализ средств выразительности – 76,9%.

Задание 2 проверяло умение проводить информационную обработку текста. Учащиеся должны были найти предложение, в котором содержится информация, необходимая для ответа на вопрос по тексту, для этого необходимо было внимательно прочитать предложения и увидеть в его структуре и содержании общее с заданным вопросом. Все обучающиеся района справились с данным заданием. Оно является облегчённым и способствует преодолению порога успешности слабыми учащимися. Результат выполнения свидетельствует о достаточно высоком уровне качества чтения учащихся. **Процент выполнения составил от 76,9 % до 100%. Самые высокие результаты в СОШ № 5,12,16,17.**

Задание 3 проверяло умение производить стилистический и лексический анализ. Нужно было заменить слово стилистически нейтральным синонимом. Задание выполнено на достаточном уровне – 82,7%. Как правило, это задание вызывает затруднения только у тех учащихся, которые очень мало читают и обладают бедным словарным запасом. Для тренировки умения подбирать синонимы к разговорным, просторечным и книжным словам нужно использовать тексты, изучаемые на уроках литературы, обращая внимание учащихся на сноски и примечания к художественным текстам. Также необходимо воспитывать у школьников привычку активно пользоваться словарями, что существенно влияет на общий уровень языковой и речевой культуры. **Процент выполнения составил от 75 % до 100%. Самые высокие результаты в СОШ №17.**

Задание 4 было направлено на проверку знания орфографических правил связанных с правописанием корней. Из предложений необходимо выписать слово с чередующейся гласной. Это задание не вызвало большой трудности и было выполнено на уровне 77,2%. **Процент выполнения распределился между школами района от 52,1 % СОШ № 5; 56,25 % СОШ № 1 до 100% СОШ № 17.**

Задание 5 было направлено на проверку знания орфографических правил, связанных с правописанием приставок. Из предложений необходимо выписать слово, в котором правописание приставки зависит от значения. Это задание данного варианта не вызвало большой трудности и было выполнено на уровне 82,2%. Возможно, это связано с тем, что в демоверсиях последних лет в качестве примеров приводились приставки на З и С, а также приставки ПРЕ- и ПРИ-, и поэтому их правописание было хорошо отработано школьниками. **Процент выполнения составил от 72 % до 100%. Самые высокие результаты в СОШ№ 11, 16, 17, 20.**

Задание 6 ориентировано на знание орфографических правил, определяющих написание суффиксов. Из предложений нужно было выписать слово, в котором правописание суффикса определяется правилом правописания Н и НН. Задание было выполнено на достаточном уровне – 77,8 %. В вариантах работ нужно было выписать слова с НН в наречии и прилагательном, в котором удвоение происходит на стыке морфем: корня и суффикса. Так же, как и в предыдущем задании, нужно отрабатывать умение во всей полноте правописание суффиксов, обращая внимание на частеречную принадлежность и полную или краткую форму слова, особенно если речь идёт о причастиях. Процент выполнения составил от 75 % до 100%. Самые высокие результаты в СОШ№ 17.

Задание 7 выявляло умение находить в тексте изобразительно-выразительные средства языка. Укажите предложение, в котором средством выразительности речи является эпитет, метафора, сравнение. Выполнение этого задания составило 76,9 %. Седьмое задание традиционно считается одним из самых трудных, однако в данных вариантах представлены такие средства выразительности, которые изучаются ещё в начальных классах, поэтому не должно было вызвать затруднения. Что касается других вариантов работы, где в этом задании были предъявлены учащимся такие средства выразительности, как эпитет, метафора, сравнение то для отработки умения их выделять широкие возможности представляются на уроках литературы при внимательном изучающем чтении и анализе художественных произведений. **Во всех учреждениях задание было выполнено от 56% до 100%. Самый высокий результат СОШ№ 12, 17 – 100%.**

Из всего вышеизложенного – рекомендации учителям-предметникам:

- выделить «проблемные» темы в каждом конкретном классе и работать над ликвидацией пробелов в знаниях и умениях учащихся по этим темам;
- выделить «проблемные» темы у каждого слабого учащегося в классе и работать над ликвидацией пробелов в знаниях и умениях конкретного учащегося;
- учителям СОШ № 1,5, 6, 11,13, 15, 16 усилить работу по повторению и закреплению орфографических навыков обучающихся;
- учителям СОШ № 8, 10, 13,16 улучшить работу с обучающимися по закреплению пунктуационных навыков;
- всем учителям на уроках русского языка, литературы, факультативных занятиях, кружках и элективных курсах продолжить работу с текстом, его

комплексным анализом; особое внимание обратить на умение обучающихся сжимать исходный текст.

- учесть результаты КДР для получения наиболее объективной оценки знаний обучающихся;

- рекомендовать обучающимся посещать факультативные занятия по русскому языку.

- выявить трудности и устранять пробелы в изучении соответствующего учебного материала на основе результатов, полученных по КДР;

- использовать в работе деформированные тексты для повышения уровня практической (орфографической и пунктуационной) грамотности учащихся;

- организовывать систематическое обобщающее повторение пройденного учебного материала с учётом ошибок, допущенных учащимися;

- используя на уроках аналогичные задания, организовать рассредоточенную подготовку учащихся к предстоящей итоговой аттестации по русскому языку в формате ОГЭ.

Тьютор ЕГЭ по литературе

И.В. Безкоровайная