

**АНАЛИЗ РЕЗУЛЬТАТОВ**  
**Краевой диагностической работы по литературе**  
**11 класс (14 декабря 2018 год)**

14 декабря 2018 г. в Брюховецком районе в соответствии с планом подготовки учащихся 11-х классов к ЕГЭ была проведена краевая диагностическая работа по литературе.

Цели проведения работы: - анализ полученных результатов, выявление пробелов в знаниях учащихся, помощь педагогам в корректировке обучения и организации обобщающего повторения для устранения трудностей; - ознакомление учащихся с содержанием и техникой выполнения заданий с кратким и развернутым ответом; - отработка учащимися навыков работы с бланками ответов ЕГЭ; - внесение необходимых изменений в содержание дополнительных профессиональных программ повышения квалификации учителей русского языка и литературы во время курсовой подготовки на основе полученных данных. Диагностическую работу выполняли 6 обучающихся района.

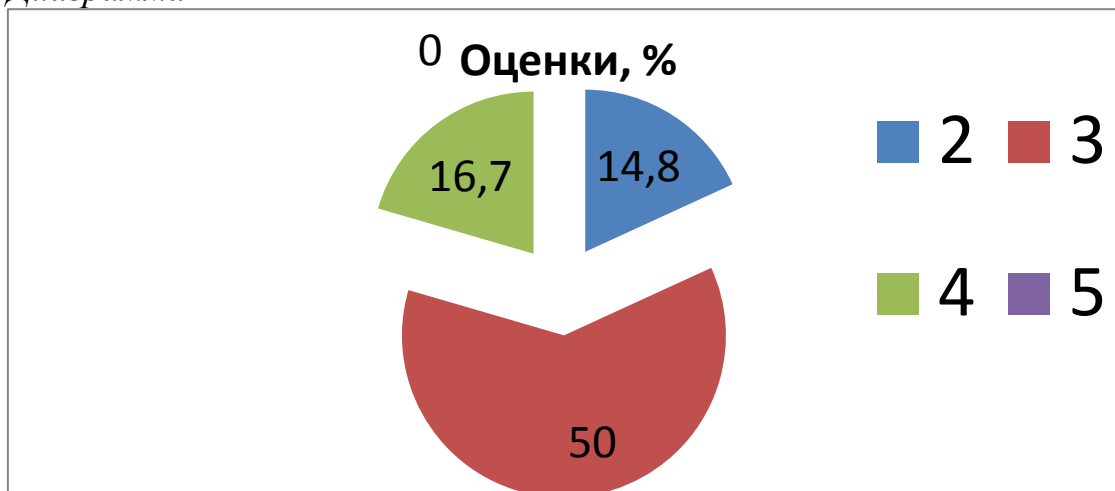
В таблице 1 и на диаграмме 1 представлены количество оценок, средние проценты полученных оценок по итогам работы.

*Таблица 1.*

	<i>Количество писавших работу</i>	<i>Количество полученных оценок</i>			
		<i>«2»</i>	<i>«3»</i>	<i>«4»</i>	<i>«5»</i>
<i>Брюховецкий район</i>	6	2	3	1	0

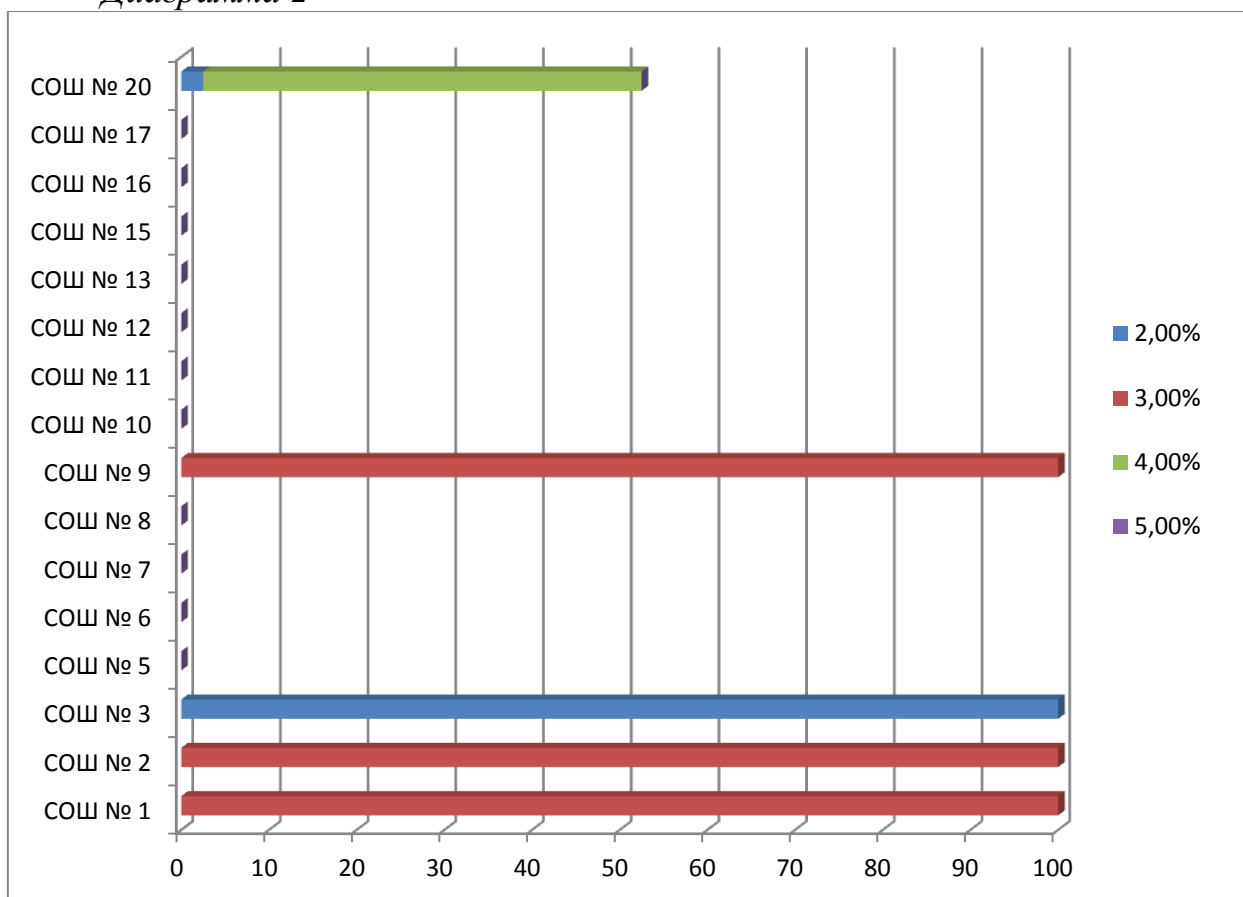
	<i>Количество писавших работу</i>	<i>Проценты полученных оценок</i>			
		<i>«2»</i>	<i>«3»</i>	<i>«4»</i>	<i>«5»</i>
<i>Брюховецкий район</i>	92,4%	33,3	50	16,7	

Диаграмма 1



По всем общеобразовательным учреждениям Брюховецкого района, где учащиеся одиннадцатых классов выполняли КДР, процентное распределение оценок приведено в диаграмме 2.

Диаграмма 2



Результаты, отражённые в диаграммах, показывают, что подавляющее большинство учащихся, писавших диагностическую работу, преодолели порог успешности, но 2 человека в районе 33,3% получили оценку «2», т.е. на сегодняшний день эти ученики не готовы к экзамену по литературе в формате ЕГЭ.

Содержание работы основывалось на анализе результатов ЕГЭ по литературе прошлых лет и включало в себя 6 заданий. Задания 1 – 4 требовали в качестве ответа слово (сочетание слов), цифру (последовательность цифр); задания 5, 6 – связного ответа в объёме 5 – 10 предложений. Задание 6 было ориентировано на привлечение широкого литературного контекста: необходимо было назвать не менее 2 произведений (или имён писателей), в творчестве которых нашли отражение указанные проблема, мотив, приём и т.д. Задания формулировались в соответствии со спецификой предмета и формами итогового контроля на основе типов заданий КИМов, чтобы обратить внимание учителей и учащихся на особенности формулировок ЕГЭ по литературе. Задания базового уровня сложности (1-4) оценивались одним баллом, задания повышенного уровня обобщающего типа (5, 6) – по четырехбалльной системе. Максимальное количество баллов за выполнение всей работы – 12. Для получения положительной оценки было необходимо набрать не менее 6 баллов.

Анализ показывает, что в КДР-11 по литературе наибольшие затруднения вызвало задание 6, требующее привлечения литературного контекста: необходимо было назвать не менее 2 произведений (или имён писателей), в творчестве которых нашли отражение указанные проблема, мотив, приём, и обосновать свой выбор (связный ответ в объёме 5 – 10 предложений). Среднерайонный балл за задание 6 составляет 1,0, то есть 6,71% от максимального балла. Данный элемент содержания усвоен на приемлемом уровне, однако требуется коррекция и усиление работы с учащимися, не справившимися с данным заданием.

#### **Самый низкий результат СОШ №2, 3, 9 – 0,0%.**

Затруднения вызвало и задание 5, направленное на выявление умения давать развернутый ответ в заданном направлении анализа текста, понимания места и роли эпизода в структуре произведения, умения раскрыть сюжетнокомпозиционные, образно-тематические и стилистические особенности анализируемого текста (связный ответ на вопрос в объёме 5–10 предложений). Среднерайонный балл за задание 5 составляет 1,83, то есть 33,3% от максимального балла. Задания 1 - 4, связанные с определением или выбором художественных средств и приёмов и требующие в качестве ответа слово (сочетание слов) или цифру (последовательность цифр), выполнены на приемлемом и хорошем уровне (**уровень успешности – процент от максимального балла - составляет от 83,3% до 100%**), однако следует обратить внимание на задания, связанные с определением литературного направления и его ключевых признаков, знанием содержания произведений и средств художественной выразительности.

#### **Анализ результатов КДР по заданиям.**

Варианты КДР равноценны по трудности (1 вариант представлял собой анализ эпического текста, 1- лироэпического, 2 – лирического), одинаковы по структуре и расположению заданий; под одним и тем же порядковым номером во всех вариантах работы находились задания, проверяющие одни и те же элементы содержания. Все задания построены на основе исходного

текста (фрагмента) и нацелены на выявление особенностей восприятия текста обучающимися, навыков анализа художественного текста, знания литературоведческих понятий и терминов, а также на проверку их умения высказывать развернутые суждения о прочитанном, в том числе сопоставительного характера.

**Задания 1–4** направлены на выявление знания литературоведческой терминологии и понимания роли средств выразительности в произведении художественной литературы или его фрагменте, знания ключевых персонажей произведения, требуют в качестве ответа слово (сочетание слов), цифру (последовательность цифр). Среднерайонные баллы за задания 1-4 находятся в диапазоне от приемлемого до хорошего уровня усвоения элемента содержания. Учителям района необходимо поддерживать уровень обученности сильных учащихся и продолжить работу в данном направлении с выпускниками, у которых подобные задания вызывают затруднения (развитие навыков анализа художественного текста, систематическое повторение литературоведческой терминологии, знание ключевых элементов содержания произведений).

**Задание 5** направлено на выявление умения давать развернутый ответ в заданном направлении анализа текста, понимания места и роли эпизода (сцены) в структуре произведения (анализ фрагмента), умения раскрыть сюжетнокомпозиционные, образно-тематические и стилистические особенности анализируемого текста (связный ответ на вопрос в объеме 5–10 предложений).

Среднерайонный балл за задание 5 составляет 1,83 (максимум – 4 б.), что свидетельствует о правильном направлении обучения анализу художественных произведений, относящихся к различным родам литературы. В ряде ответов учащихся произошла подмена значения литературоведческого термина, что свидетельствует о недостаточно глубоком понимании терминологии и характера подобных заданий ЕГЭ по литературе.

**Задание 6** предполагает выход в широкий литературный контекст, обоснование связи данного художественного текста с другими произведениями по указанным аспектам сопоставления (связный ответ на вопрос в объеме 5–10 предложений).

В задании 6 ответ в заданном направлении анализа требует навыков интерпретации и сопоставления, а также умения аргументировать свою мысль примерами из текста. Задание в большей степени, чем предыдущие, выявляет умение учащегося мыслить логически и выстраивать свой ответ по типу сочинения-рассуждения. Среднерайонный балл за задание 6 составляет 1,0 (максимум – 4 б.). Необходимо систематически (в форме устных дискуссий и письменных работ) проводить работу по определению оснований для сопоставления литературных явлений и фактов и развитию умения ориентироваться в широком литературном контексте.

**Методические рекомендации учителям - предметникам:**

- всем учителя района мотивировать учащихся к чтению полных текстов программных произведений, так как подмена подлинного знания текста чтением краткого пересказа лежит в основе искажения авторской позиции и фактических ошибок;
- актуализировать ведение школьниками читательских дневников и совместную работу по созданию систематизированных таблиц/ списков, отражающих реализацию тематических мотивов/ тем и проблем в ряде произведений («литературные параллели»);
- учителям использовать актуальные технологии, формы и методы контроля чтения (таблицы «Знаю, хочу знать, узнал», «Двойной дневник»; мини-эссе, инсерт, кластерные формы систематизации материала, «Шесть шляп мышления», синквейн и др.);
- систематически включать в работу на уроке задания, требующие обоснования связи данного художественного текста с другими произведениями по указанным направлениям сопоставления (соотнести два-три произведения (фрагмента) на основе общего основания и сформулировать свои выводы, обосновав их текстом). При выполнении этого типа заданий обращать внимание учащихся на необходимость указания названий и авторов произведений, выбранных для сопоставления (могут быть указаны в любом месте ответа);
- регулярно актуализировать изученные теоретико-литературные понятия, развивать умение использовать литературоведческие термины в анализе текста, обратить особое внимание на художественную речь и основы стихосложения;
- тренинговая отработка, осмысление, анализ каждого вида заданий ЕГЭ в соответствии с демоверсией, корректировка проблемных зон, составление алгоритма действий;
- обучение анализу формулировок заданий, выявление ключевых слов темы и способов продуктивного выстраивания развёрнутого ответа (с использованием алгоритма понятийного анализа темы);
- обучение умению строить доказательные рассуждения в заданиях с развёрнутым ответом (тезис – доказательства – комментарий – выводы), работа над композицией и способами аргументации.

Тьютор по литературе

И. В.Безкоровайная